

## Diploma Supplement

Diese Diploma Supplement-Vorlage wurde von der Europäischen Kommission, dem Europarat und UNESCO/CEPES entwickelt. Das Diploma Supplement soll hinreichende Daten zur Verfügung stellen, die die internationale Transparenz und angemessene akademische und berufliche Anerkennung von Qualifikationen (Urkunden, Zeugnisse, Abschlüsse, Zertifikate, etc.) verbessern. Das Diploma Supplement beschreibt Eigenschaften, Stufe, Zusammenhang, Inhalte sowie Art des Abschlusses des Studiums, das von der in der Originalurkunde bezeichneten Person erfolgreich abgeschlossen wurde. Die Originalurkunde muss diesem Diploma Supplement beigefügt werden. Das Diploma Supplement sollte frei sein von jeglichen Werturteilen, Äquivalenzaussagen oder Empfehlungen zur Anerkennung. Es sollte Angaben in allen acht Abschnitten enthalten. Wenn keine Angaben gemacht werden, sollte dies durch eine Begründung erläutert werden.

---

### 1. ANGABEN ZUM INHABER / ZUR INHABERIN DER QUALIFIKATION

**1.1 Familienname / 1.2 Vorname**  
(Nachname), (Vorname)

**1.3 Geburtsdatum**  
(Geburtsdatum)

**1.4 Matrikelnummer**  
(Matnr)

### 2. ANGABEN ZUR QUALIFIKATION

**2.1 Bezeichnung der Qualifikation**  
Polizeivollzugsdienst (B.A.)

**2.2 Hauptgebiete des Studiengangs**  
Sozialwissenschaften, Polizeiliches Management  
und Rechtswissenschaften

**2.3 Name der Einrichtung, die die Qualifikation verliehen hat**  
Fachhochschule für Verwaltung und Dienstleistung in Schleswig-Holstein  
(FHVD), Fachbereich Polizei

**2.4 Name der Einrichtung, die den Studiengang durchgeführt hat**  
Fachhochschule für Verwaltung und Dienstleistung in Schleswig-Holstein  
(FHVD), Fachbereich Polizei

**2.5 Status (Typ / Aufsicht)**  
Fachhochschule

**2.6 In den Lehrveranstaltungen / in der Prüfung verwendete Sprache(n)**  
Deutsch

### **3. ANGABEN ZUR EBENE DER QUALIFIKATION**

#### **3.1 Ebene der Qualifikation**

Erster Grad

#### **3.2 Dauer des Studiengangs**

Ausbildung der Laufbahngruppe I des Polizeivollzugsdienstes und Verwendung im praktischen Polizeidienst vorausgesetzt

1,5 Jahre (3 Semester):

3 fachtheoretische Semester (15 Module; 82 ECTS)

Anrechnung der Ausbildung der Laufbahngruppe I des Polizeivollzugsdienstes und Verwendung im praktischen Polizeidienst (90 ECTS)

Bachelorarbeit (8 ECTS)

#### **3.3 Zugangsvoraussetzungen**

Allgemeine Hochschulreife, fachgebundene Hochschulreife, allgemeine Fachhochschulreife, fachgebundene Fachhochschulreife oder Meisterprüfung. Besondere Zulassungsvoraussetzungen sind in der Landesverordnung über die Ausbildung und Prüfung für die Laufbahngruppen des Polizeivollzugsdienstes (APO-Pol) geregelt.

### **4. ANGABEN ZUM INHALT UND ZU DEN ERZIELTEN ERGEBNISSEN**

#### **4.1 Studienform**

Vollzeit

#### **4.2 Lernergebnisse des Studiengangs**

Die Studierenden haben anwendungsbezogene wissenschaftliche Erkenntnisse und Methoden sowie berufspraktische Fähigkeiten, Fertigkeiten und Kenntnisse erworben, die zur bürgernahen und teamorientierten Aufgabenerfüllung in der Laufbahngruppe 2, 1. Einstiegsamt erforderlich sind. Fachliche Schwerpunkte bilden die Tätigkeitsfelder der polizeilichen Einsatzbewältigung, der kriminalistischen Ermittlungsführung sowie der Verkehrssicherheitsarbeit. Die Studierenden haben die Qualifikation für die polizeiliche Sachbearbeitung in der Laufbahngruppe 2, 1. Einstiegsamt und Führungskompetenzen für die untere Führungsebene erworben. Die Studierenden haben

- ihre Persönlichkeit entwickelt,
- ihre Fähigkeit zur Anpassung an sich wandelnde gesellschaftliche Verhältnisse und berufliche Anforderungen unter besonderer Betrachtung des Berufsethos entwickelt,
- Wissen um internationale und wirtschaftliche Zusammenhänge erworben,
- Fach-, Methoden-, Sozial- und persönliche Kompetenzen herausgebildet, sowie interkultureller Kompetenzen gefestigt,
- die Fertigkeit erlangt, selbständig und verantwortungsbewusst in einem freiheitlich demokratischen Rechtsstaat zu handeln.

Die erforderliche körperliche Leistungsfähigkeit wurde geschaffen und gefördert. Darüber hinaus haben die Studierenden berufsfeldbezogene Fremdsprachenkenntnisse sowie Einblicke in die polizeiliche Tätigkeit anderer Länder durch internationale Kontakte erworben.

#### **4.3 Einzelheiten zum Studiengang**

Siehe Transcript of Records

#### 4.4 Notensystem und Hinweise zur Vergabe von Noten

##### Bewertung der Leistungen:

sehr gut	(14,00 und mehr Punkte)
gut	(11,00 bis 13,99 Punkte)
befriedigend	(8,00 bis 10,99 Punkte)
ausreichend	(5,00 bis 7,99 Punkte)
nicht ausreichend	(0,00 bis 4,99 Punkte)

##### Ergänzende Einstufung nach der ECTS-Bewertungsskala:

A	(für die besten 10 Prozent)
B	(für die nächsten 25 Prozent)
C	(für die nächsten 30 Prozent)
D	(für die nächsten 25 Prozent)
E	(für die nächsten 10 Prozent)

##### Gesamtleistung des Studiums:

Arithmetisches Mittel der Modulprüfungen:	50 Prozent
Bachelorarbeit:	25 Prozent
Mündliche Prüfung:	25 Prozent

#### 4.5 Gesamtnote

Modulprüfungen	Punkte	x	50 % =	(Punkte)
Bewertung der Bachelorarbeit	Punkte	x	25 % =	(Punkte)
mündliche Prüfung	Punkte		25 % =	(Punkte)
Gesamtpunktzahl			100 % =	(Endergebnis)

##### **Note (Punkte) / (Einstufung nach ECTS)**

##### **Thema der Bachelorarbeit:**

(Titel der Bachelorarbeit)

##### **Sprachtrainings:**

Englisch (Level)

Dänisch (Level)

Türkisch (Level)

Nach dem Gemeinsamen Europäischen Referenzrahmen für Sprachen

### 5. ANGABEN ZUR BERECHTIGUNG DER QUALIFIKATION

#### 5.1 Zugang zu weiterführenden Studien

Qualifiziert, um sich für die Zulassung zu einem Studium für den Zweiten Grad (Master-Studiengang) zu bewerben.

#### 5.2 Beruflicher Status

Der Studienabschluss „Bachelor of Arts – Polizei“ befähigt zur Wahrnehmung der Funktionen der Laufbahngruppe 2, erstes Einstiegsamt. Der Studienabschluss bezieht sich auf eine spartenübergreifende Grundlagenausbildung.

## **6. WEITERE ANGABEN**

### **6.1 Weitere Angaben**

Entfällt

### **6.2 Weitere Informationsquellen**

Fachhochschule für Verwaltung und Dienstleistung, Fachbereich Polizei,  
Rehmkamp 10, 24161 Altenholz

<http://fhvd-sh.de/>

<http://fhvd-sh.de/index.php/hochschule/fachbereich-polizei>

## **7. ZERTIFIZIERUNG**

Das vorliegende Diploma Supplement bezieht sich auf folgende Originaldokumente:

Urkunde über die Verleihung des Grades „Polizeivollzugsdienst (B.A.)“

Zeugnis der Fachhochschule für Verwaltung und Dienstleistung (FHVD).

Transcript of Records

Altenholz, den (Datum)

---

Dekan/Dekanin  
des Fachbereichs Polizei

## 8. INFORMATIONEN ZUM HOCHSCHULSYSTEM IN DEUTSCHLAND<sup>1</sup>

### 8.1 Die unterschiedlichen Hochschulen und ihr institutioneller Status

Die Hochschulausbildung wird in Deutschland von drei Arten von Hochschulen angeboten.<sup>2</sup>

- *Universitäten*, einschließlich verschiedener spezialisierter Institutionen, bieten das gesamte Spektrum akademischer Disziplinen an. Traditionell liegt der Schwerpunkt an deutschen Universitäten besonders auf der Grundlagenforschung, so dass das fortgeschrittene Studium vor allem theoretisch ausgerichtet und forschungsorientiert ist.

- *Fachhochschulen (FH)/Hochschulen für Angewandte Wissenschaften (HAW)* konzentrieren ihre Studienangebote auf ingenieurwissenschaftliche technische Fächer und wirtschaftswissenschaftliche Fächer, Sozialarbeit und Design. Der Auftrag von angewandter Forschung und Entwicklung impliziert einen praxisorientierten Ansatz und eine ebensolche Ausrichtung des Studiums, was häufig integrierte und begleitete Praktika in Industrie, Unternehmen oder anderen einschlägigen Einrichtungen einschließt.

- *Kunst- und Musikhochschulen* bieten Studiengänge für künstlerische Tätigkeiten an, in Bildender Kunst, Schauspiel und Musik, in den Bereichen Regie, Produktion und Drehbuch für Theater, Film und andere Medien sowie in den Bereichen Design, Architektur, Medien und Kommunikation.

Hochschulen sind entweder staatliche oder staatlich anerkannte Institutionen. Sowohl in ihrem Handeln einschließlich der Planung von Studiengängen als auch in der Festsetzung und Zuerkennung von Studienabschlüssen unterliegen sie der Hochschulgesetzgebung.

### 8.2 Studiengänge und -abschlüsse

In allen Hochschularten wurden die Studiengänge traditionell als integrierte „lange“ (einstufige) Studiengänge angeboten, die entweder zum Diplom oder zum Magister Artium führten oder mit einer Staatsprüfung abschlossen.

Im Rahmen des Bologna-Prozesses wird das einstufige Studiensystem sukzessive durch ein zweistufiges ersetzt. Seit 1998 wurden in fast allen Studiengängen gestufte Abschlüsse (Bachelor und Master) eingeführt. Dies soll den Studierenden mehr Wahlmöglichkeiten und Flexibilität beim Planen und Verfolgen ihrer Lernziele bieten sowie Studiengänge international kompatibler machen.

Die Abschlüsse des deutschen Hochschulsystems einschließlich ihrer Zuordnung zu den Qualifikationsstufen sowie die damit einhergehenden Qualifikationsziele und Kompetenzen der Absolventinnen und Absolventen sind im Qualifikationsrahmen für deutsche Hochschulabschlüsse (HQR)<sup>3</sup> beschrieben. Die drei Stufen des HQR sind den Stufen 6, 7 und 8 des Deutschen Qualifikationsrahmens für lebenslanges Lernen (DQR)<sup>4</sup> und des Europäischen Qualifikationsrahmens für lebenslanges Lernen (EQR)<sup>5</sup> zugeordnet.

Einzelheiten s. Abschnitte 8.4.1, 8.4.2 bzw. 8.4.3. Tab. 1 gibt eine zusammenfassende Übersicht.

<sup>1</sup> Die Information berücksichtigt nur die Aspekte, die direkt das Diploma Supplement betreffen.

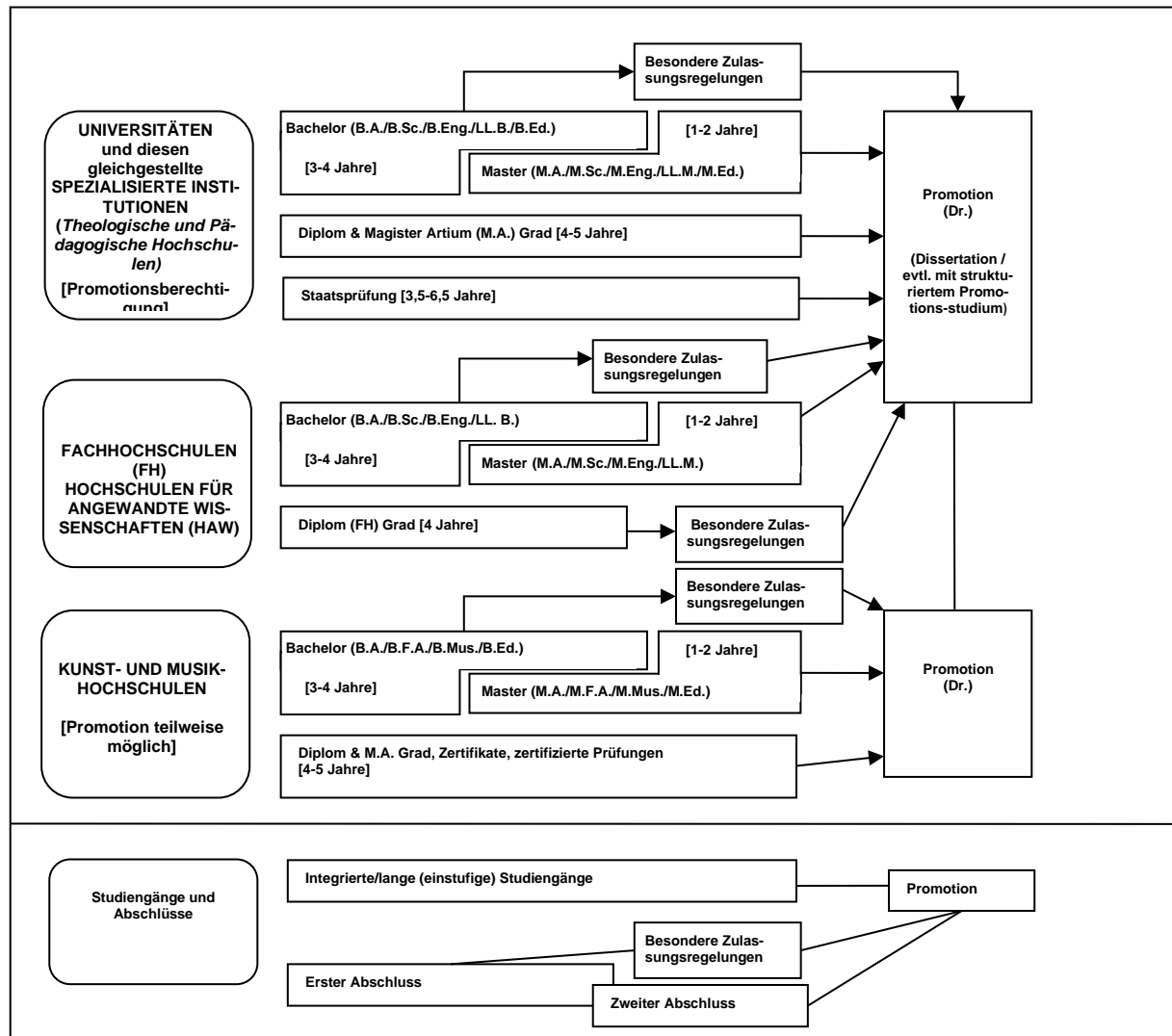
<sup>2</sup> Berufsakademien sind keine Hochschulen, es gibt sie nur in einigen Bundesländern. Sie bieten Studiengänge in enger Zusammenarbeit mit privaten Unternehmen an. Studierende erhalten einen offiziellen Abschluss und machen eine Ausbildung im Betrieb. Manche Berufsakademien bieten Bachelorstudiengänge an, deren Abschlüsse einem Bachelorgrad einer Hochschule gleichgestellt werden können, wenn sie vom Akkreditierungsrat akkreditiert sind.

<sup>3</sup> Qualifikationsrahmen für deutsche Hochschulabschlüsse (Beschluss der Kultusministerkonferenz vom 16.02.2017).

<sup>4</sup> Deutscher Qualifikationsrahmen für lebenslanges Lernen (DQR), Gemeinsamer Beschluss der Ständigen Konferenz der Kultusminister der Länder in der Bundesrepublik Deutschland, des Bundesministeriums für Bildung und Forschung, der Wirtschaftsministerkonferenz und des Bundesministeriums für Wirtschaft und Technologie (Beschluss der Kultusministerkonferenz vom 15.11.2012). Ausführliche Informationen unter [www.dqr.de](http://www.dqr.de).

<sup>5</sup> Empfehlung des Europäischen Parlaments und des Europäischen Rates zur Einrichtung des Europäischen Qualifikationsrahmens für lebenslanges Lernen vom 23.04.2008 (2008/C 111/01 – Europäischer Qualifikationsrahmen für lebenslanges Lernen – EQR).

Tab. 1: Institutionen, Studiengänge und Abschlüsse im Deutschen Hochschulsystem



#### 8.4 Anerkennung/Akkreditierung von Studiengängen und Abschlüssen

Um die Qualität und die Vergleichbarkeit von Qualifikationen sicherzustellen, müssen sich sowohl die Organisation und Struktur von Studiengängen als auch die grundsätzlichen Anforderungen an Studienabschlüsse an den Prinzipien und Regelungen der Ständigen Konferenz der Kultusminister der Länder (KMK) orientieren.<sup>6</sup> Seit 1999 existiert ein bundesweites Akkreditierungssystem für Bachelor- und Masterstudiengänge, nach dem alle neu eingeführten Studiengänge akkreditiert werden. Akkreditierte Studiengänge sind berechtigt, das Qualitätssiegel des Akkreditierungsrates zu führen.<sup>7</sup>

#### 8.5 Organisation und Struktur der Studiengänge

Die folgenden Studiengänge können von allen drei Hochschularten angeboten werden. Bachelor- und Masterstudiengänge können nacheinander, an unterschiedlichen Hochschulen, an unterschiedlichen Hochschularten und mit Phasen der Erwerbstätigkeit zwischen der ersten und der zweiten Qualifikationsstufe studiert werden. Bei der Planung werden Module und das Europäische System zur Übertragung und Akkumulierung von Studienleistungen (ECTS) verwendet, wobei einem Semester 30 Kreditpunkte entsprechen.

##### 8.4.1 Bachelor

In Bachelorstudiengängen werden wissenschaftliche Grundlagen, Methodikkompetenz und berufsbezogene Qualifikationen vermittelt. Der Bachelorabschluss wird nach 3 bis 4 Jahren vergeben. Zum Bachelorstudiengang gehört eine schriftliche Abschlussarbeit. Studiengänge, die mit dem Bachelor abgeschlossen werden, müssen gemäß dem Studienakkreditierungsstaatsvertrag akkreditiert werden.<sup>8</sup> Studiengänge der ersten Qualifikationsstufe (Bachelor) schließen mit den Graden Bachelor of Arts (B.A.), Bachelor of Science (B.Sc.), Bachelor of Engineering (B.Eng.), Bachelor of Laws (LL.B.), Bachelor of Fine Arts (B.F.A.), Bachelor of Music (B.Mus.) oder Bachelor of Education (B.Ed.) ab. Der Bachelorgrad entspricht der Qualifikationsstufe 6 des DQR/EQR.

##### 8.4.2 Master

Der Master ist der zweite Studienabschluss nach weiteren 1 bis 2 Jahren. Masterstudiengänge können nach den Profiltypen „anwendungsorientiert“ und „forschungsorientiert“ differenziert werden. Die Hochschulen legen das Profil fest.

Zum Masterstudiengang gehört eine schriftliche Abschlussarbeit. Studiengänge, die mit dem Master abgeschlossen werden, müssen gemäß dem Studienakkreditierungsstaatsvertrag akkreditiert werden.<sup>9</sup>

Studiengänge der zweiten Qualifikationsstufe (Master) schließen mit den Graden Master of Arts (M.A.), Master of Science (M.Sc.), Master of Engineering (M.Eng.), Master of Laws (LL.M.), Master of Fine Arts (M.F.A.), Master of Music (M.Mus.) oder Master of Education (M.Ed.) ab. Weiterbildende Masterstudiengänge können andere Bezeichnungen erhalten (z.B. MBA). Der Mastergrad entspricht der Qualifikationsstufe 7 des DQR/EQR.

##### 8.4.3 Integrierte „lange“ einstufige Studiengänge: Diplom, Magister Artium, Staatsprüfung

Ein integrierter Studiengang ist entweder mono-disziplinär (Diplomabschlüsse und die meisten Staatsprüfungen) oder besteht aus einer Kombination von entweder zwei Hauptfächern oder einem Haupt- und zwei Nebenfächern (Magister Artium). Das Vorstudium (1,5 bis 2 Jahre) dient der breiten Orientierung und dem Grundlagenwerb im jeweiligen Fach. Eine Zwischenprüfung (bzw. Vordiplom) ist Voraussetzung für die Zulassung zum Hauptstudium, d.h. zum fortgeschrittenen Studium und der Spezialisierung. Voraussetzung für den Abschluss sind die Vorlage einer schriftlichen Abschlussarbeit (Dauer bis zu 6 Monaten) und umfangreiche schriftliche und mündliche Abschlussprüfungen. Ähnliche Regelungen gelten für die Staatsprüfung. Die erworbene Qualifikation entspricht dem Master.

- Die Regelstudienzeit an *Universitäten* beträgt bei integrierten Studiengängen 4 bis 5 Jahre (Diplom, Magister Artium) oder 3,5 bis 6,5 Jahre (Staatsprüfung). Mit dem Diplom werden ingenieur-, natur- und wirtschaftswissenschaftliche Studiengänge abgeschlossen. In den Geisteswissenschaften ist der entsprechende Abschluss in der Regel der Magister Artium (M.A.). In den Sozialwissenschaften variiert die Praxis je nach Tradition der jeweiligen Hochschule. Juristische, medizinische und pharmazeutische Studiengänge schließen mit der Staatsprüfung ab. Dies gilt in einigen Ländern auch für Lehramtsstudiengänge.

Die drei Qualifikationen (Diplom, Magister Artium und Staatsprüfung) sind akademisch gleichwertig und auf der Qualifikationsstufe 7 des DQR/EQR angesiedelt. Sie bilden die formale Voraussetzung zur Promotion. Weitere Zulassungsvoraussetzungen können von der Hochschule festgelegt werden, s. Abschnitt 8.5.

- Die Regelstudienzeit an *Fachhochschulen (FH)/Hochschulen für Angewandte Wissenschaften (HAW)* beträgt bei integrierten Studiengängen 4 Jahre und schließt mit dem Diplom (FH) ab. Dieses ist auf der Qualifikationsstufe 6 des DQR/EQR angesiedelt. Qualifizierte Absolventinnen und Absolventen von Fachhochschulen/Hochschulen für Angewandte Wissenschaften können sich für die Zulassung zur Promotion an promotionsberechtigten Hochschulen bewerben, s. Abschnitt 8.5.

- Das Studium an *Kunst- und Musikhochschulen* ist in seiner Organisation und Struktur abhängig vom jeweiligen Fachgebiet und der individuellen Zielsetzung. Neben dem Diplom- bzw. Masterabschluss gibt es bei integrierten Studiengängen Zertifikate und zertifizierte Abschlussprüfungen für spezielle Bereiche und berufliche Zwecke.

#### 8.5 Promotion

Universitäten, gleichgestellte Hochschulen sowie einige Fachhochschulen (FH)/Hochschulen für Angewandte Wissenschaften (HAW) und einige Kunst- und Musikhochschulen sind promotionsberechtigt. Formale Voraussetzung für die Zulassung zur Promotion ist ein qualifizierter Masterabschluss (Fachhochschulen und Universitäten), ein Magisterabschluss, ein Diplom, eine Staatsprüfung oder ein äquivalenter ausländischer Abschluss. Entsprechende Abschlüsse von Kunst- und Musikhochschulen können in Ausnahmefällen (wissenschaftliche Studiengänge, z.B. Musiktheorie, Musikwissenschaften, Kunst- und Musikpädagogik, Medienwissenschaften) formal den Zugang zur Promotion eröffnen. Besonders qualifizierte Inhaber eines Bachelorgrades oder eines Diploms (FH) können ohne einen weiteren Studienabschluss im Wege eines Eignungsfeststellungsverfahrens zur Promotion zugelassen werden. Die Universitäten bzw. promotionsberechtigten Hochschulen regeln sowohl die Zulassung zur Promotion als auch die Art der Eignungsprüfung. Voraussetzung für die Zulassung ist außerdem, dass das Promotionsprojekt von einem Hochschullehrer als Betreuer angenommen wird. Die Promotion entspricht der Qualifikationsstufe 8 des DQR/EQR.

#### 8.6 Benotungsskala

Die deutsche Benotungsskala umfasst üblicherweise 5 Grade (mit zahlenmäßigen Entsprechungen; es können auch Zwischennoten vergeben werden): „Sehr gut“ (1), „Gut“ (2), „Befriedigend“ (3), „Ausreichend“ (4), „Nicht ausreichend“ (5). Zum Bestehen ist mindestens die Note „Ausreichend“ (4) notwendig. Die Bezeichnung für die Noten kann in Einzelfällen und für die Promotion abweichen.

Außerdem findet eine Einstufungstabelle nach dem Modell des ECTS-Leitfadens Verwendung, aus der die relative Verteilung der Noten in Bezug auf eine Referenzgruppe hervorgeht.

#### 8.7 Hochschulzugang

Die Allgemeine Hochschulreife (Abitur) nach 12 bis 13 Schuljahren ermöglicht den Zugang zu allen Studiengängen. Die Fachgebundene Hochschulreife ermöglicht den Zugang zu allen Studiengängen an Fachhochschulen, an Universitäten und gleichgestellten Hochschulen, aber nur zu bestimmten Fächern. Das Studium an Fachhochschulen ist auch mit der Fachhochschulreife möglich, die in der Regel nach 12 Schuljahren erworben wird. Der Zugang zu Studiengängen an Kunst- und Musikhochschulen und entsprechenden Studiengängen an anderen Hochschulen sowie der Zugang zu einem Sportstudiengang kann auf der Grundlage von anderen bzw. zusätzlichen Voraussetzungen zum Nachweis einer besonderen Eignung erfolgen.

Beruflich qualifizierte Bewerber und Bewerberinnen ohne schulische Hochschulzugangsberechtigung erhalten eine allgemeine Hochschulzugangsberechtigung und damit Zugang zu allen Studiengängen, wenn sie Inhaber von Abschlüssen bestimmter, staatlich geregelter beruflicher Aufstiegsfortbildungen sind (zum Beispiel Meister/in im Handwerk, Industriemeister/in, Fachwirt/in (IHK), Betriebswirt/in (IHK) und (HWK), staatlich geprüfte/r Techniker/in, staatlich geprüfte/r Betriebswirt/in, staatlich geprüfte/r Gestalter/in, staatlich geprüfte/r Erzieher/in). Eine fachgebundene Hochschulzugangsberechtigung erhalten beruflich qualifizierte Bewerber und Bewerberinnen mit einem Abschluss einer staatlich geregelten, mindestens zweijährigen Berufsausbildung und i.d.R. mindestens dreijähriger Berufspraxis, die ein Eignungsfeststellungsverfahren an einer Hochschule oder staatlichen Stelle erfolgreich durchlaufen haben; das Eignungsfeststellungsverfahren kann durch ein nachweislich erfolgreich absolviertes Probstudium von mindestens einem Jahr ersetzt werden.<sup>10</sup> Die Hochschulen können in bestimmten Fällen zusätzliche spezifische Zulassungsverfahren durchführen.

#### 8.8 Informationsquellen in der Bundesrepublik

- Kultusministerkonferenz (KMK) (Ständige Konferenz der Kultusminister der Länder in der Bundesrepublik Deutschland); Graurheindorfer Str. 157, D-53117 Bonn; Tel.: +49(0)228/501-0; [www.kmk.org](http://www.kmk.org); E-Mail: [hochschulen@kmk.org](mailto:hochschulen@kmk.org)
- Zentralstelle für ausländisches Bildungswesen (ZAB) als deutsche NARIC; [www.kmk.org](http://www.kmk.org); E-Mail: [zab@kmk.org](mailto:zab@kmk.org)
- Deutsche Informationsstelle der Länder im EURYDICE-Netz, für Informationen zum Bildungswesen in Deutschland; [www.kmk.org](http://www.kmk.org); E-Mail: [eurydice@kmk.org](mailto:eurydice@kmk.org)
- Hochschulrektorenkonferenz (HRK); Leipziger Platz 11, D-10117 Berlin, Tel.: +49 30 206292-11; [www.hrk.de](http://www.hrk.de); E-Mail: [post@hrk.de](mailto:post@hrk.de)
- „Hochschulkompass“ der Hochschulrektorenkonferenz, enthält umfassende Informationen zu Hochschulen, Studiengängen etc. ([www.hochschulkompass.de](http://www.hochschulkompass.de))

<sup>6</sup> Musterrechtsverordnung gemäß Artikel 4 Absätze 1 – 4 Studienakkreditierungsstaatsvertrag (Beschluss der Kultusministerkonferenz vom 07.12.2017).

<sup>7</sup> Staatsvertrag über die Organisation eines gemeinsamen Akkreditierungssystems zur Qualitätssicherung in Studium und Lehre an deutschen Hochschulen (Studienakkreditierungsstaatsvertrag) (Beschluss der KMK vom 08.12.2016) In Kraft getreten am 01.01.2018.

<sup>8</sup> Siehe Fußnote Nr. 7.

<sup>9</sup> Siehe Fußnote Nr. 7.

<sup>10</sup> Hochschulzugang für beruflich qualifizierte Bewerber ohne schulische Hochschulzugangsberechtigung (Beschluss der Kultusministerkonferenz vom 06.03.2009).